

Gróðurfar við Þríhnúka

Guðmundur Guðjónsson og Kristbjörn Egilsson

Unnið fyrir Þríhnúka ehf.

NÍ-08001

Reykjavík, janúar 2008



NÁTTÚRUFRAEÐISTOFNUN ÍSLANDS

Mynd á kápu: Þríhnúkar. Ljósmynd. Guðmundur Guðjónsson, 6. október 2007.

ISSN 1670-0120

	<p>Hlemmi 3 105 Reykjavík Sími 590 0500 Fax 590 0595 http://www.ni.is ni@ni.is</p>	<p>Borgum við Norðurslóð 602 Akureyri Sími 460 0500 Fax 460 0501 http://www.ni.is nia@ni.is</p>
<p>Skýrsla nr. NÍ-08001</p>	<p>Dags, Mán, Ár Janúar 2008</p>	<p>Dreifing Opin X Lokuð til júlí 2008</p>
<p>Heiti skýrslu / Aðal- og undirtitill Gróðurfar við Þríhnúka</p>	<p>Upplag 25</p>	
	<p>Fjöldi síðna 12</p>	
	<p>Kort / Mælikvarði 1:15:000</p>	
<p>Höfundar Guðmundur Guðjónsson og Kristbjörn Egilsson</p>	<p>Verknúmer Málsnúmer 2007100004/31</p>	
<p>Unnið fyrir Unnið fyrir Þríhnúka ehf.</p>		
<p>Samvinnuaðilar VSÓ Ráðgjöf</p>		
<p>Útdráttur</p> <p>Gerð var gróðurfarsúttekt við Þríhnúka, vegna fyrirhugaðra framkvæmda, einkum vegna vegagerðar. Hún fólst í gerð gróðurkorts í mælikvarða 1:15.000, stuttri lýsingu á aðferð og gögnum sem notuð voru við gróðurkortagerðina og lýsingu á meginþáttum í gróðurfari við Þríhnúkagíg og fyrirhuguð vegstæði.</p> <p>Náttúrufræðistofnun Íslands bendir á að gróður við Þríhnúka er viðkvæmur og að vernda beri litla polla eða tjarnir, með klófifluáblettum í hrauninu næst Bláfjallavegi. Einnig er bent á að rask vegna framkvæmda verði áberandi í annars nær óspilltri og samfelldri ásýnd landsins þegar gróðurhulan er brotin upp.</p>		
<p>Lykilorð Þríhnúkar, Bláfjöll, gróðurkort</p>	<p>Yfirfarið BB</p>	

EFNISYFIRLIT

1 INNGANGUR	5
2 RANNSÓKNARSVÆÐIÐ	5
3 GRÓÐURKORTAGERÐ	5
3 GRÓÐURFAR	6
5 TILLÖGUR OG ÁBENDINGAR	7
6 HEIMILDIR	8
7 MYNDIR	9
8 KORT	12

1 INNGANGUR

Að beiðni Fríðu Bjargar Eðvarðsdóttur hjá VSÓ Ráðgjöf, fyrir hönd Þríhnúka ehf., gerði Náttúrufræðistofnun Íslands meðfylgjandi gróðurkort af svæði í nágrenni Þríhnúka við Bláfjöll. Gróðurfarsúttektin var gerð vegna fyrirhugaðra framkvæmda á svæðinu, einkum vegna vegagerðar. Í skýrslunni er stutt lýsing á aðferð og gögnum sem notuð voru við gróðurkortagerðina ásamt lýsingu á meginþáttum í gróðurfari við gíginn með hellisopinum (hér eftirleiðis nefndur Þríhnúkaígur) og á fyrirhuguðum aðkomuleiðum. Engin úttekt var gerð á útbreiðslu og tegundafjölbreytni háplantna. Tengiliðir af hálfu Náttúrufræðistofnunar Íslands voru Kristbjörn Egilsson, sviðsstjóri ráðgjafar og Guðmundur Guðjónsson, verkefnisstjóri gróðurkortagerðar.

2 RANNSÓKNARSVÆÐIÐ

Í tengslum við hugmyndir um opnun Þríhnúkaíggs fyrir ferðamenn ásamt vegagerð og bílastæðum var óskað eftir úttekt á næsta nágrenni hans ásamt skoðun á kosti B í vegagerð á milli Þríhnúkaíggs og skíðasvæðisins í Bláfjöllum. Einnig var óskað eftir úttekt við leið D frá Bláfjallavegi (sjá meðfylgjandi gróðurkort). Ekki var óskað eftir úttekt á leið A sem einnig er sýnd á kortinu en þar er uppi hugmynd um lengri leið frá Bláfjallavegi að Þríhnúk. Rannsóknarsvæðið, þ.e. land þar sem gróðurkortlagning var endurskoðuð vegna hugsanlegra framkvæmda, er afmarkað með gulri brotinni línu á gróðurkortinu. Gert er ráð fyrir að neðangreind gögn verði nýtt í skýrslunni: „Samantekt-áfangaskil/fýsileika á opnun Þríhnúkaíggs sem ferðamannastaðar”.

3 GRÓÐURKORTAGERÐ

Gróður á svæðinu var fyrst kortlagður vegna gerða hálendiskorta Rannsóknastofnunar landbúnaðarins 1963 á amerískar loftmyndir í mælikvarða 1:36.000 sem teknar voru 1956. Sú kortlagning var gefin út í mælikvarða 1:40.000 árið 1968 (blað 114 Reykjavík og blað 115 Selvogur). Árið 1991 var svæðið endurkortlagt á loftmyndir frá Landmælingum Íslands í sama mælikvarða frá 1989 með hjálp vettvangsprivíddarsjár. Hvorug kortlagningin sýndi gróður í nægjanlegum smáatriðum til þess að hægt væri að leggja mat á áhrif fyrirhugaðra framkvæmda á gróðurfari á svæðinu eftir þeim án frekari vettvangskönnunar. Því var ákveðið að endurskoða kortlagninguna á myndkort frá Hnit hf. í mælikvarða 1:15.000 sem gert var eftir loftmyndum sem teknar voru 17. ágúst 2002. Vettvangsvinna vegna gróður- og landgreiningar var gerð 6. og 17. október 2007 (sjá meðfylgjandi gróðurkort).

Gróður- og landflokkun fór fram með hefðbundnum aðferðum gróðurkortagerðar Rannsóknastofnunar landbúnaðarins og Náttúrufræðistofnunar Íslands samkvæmt gróðurlykli Steindórs Steindórssonar (1981).

Á gróðurkortum er gróður flokkaður eftir ríkjandi og/eða einkennandi plöntutegundum. Ríkjandi eru þær tegundir sem hafa mesta gróðurþekju og geta þær verið ein eða fleiri í hverju gróðurfélagi. Einkennandi kallast tegundir sem einkenna tiltekið gróðurfélag án þess að hafa mesta þekju. Þær geta verið ein eða fleiri og eru bundnar við umrætt gróðurfélag. Heiti gróðurfélaga er táknað með lyklum samsettum úr einum stórum bókstaf og einum eða

tveimur tölustöfum, t.d. táknar H1 gróðurfélagið (*grös*) og A5 (*mosi með grösum*). Gróður er kortlagður á vettvangi eftir loftmyndum og/eða myndkortum. Svæði, sem afmarkað er á loftmynd, er flokkað með sjónmati í gróðurfélög og landgerðir. Gróðurþekja er einnig metin en tákn fyrir skerta gróðurþekju eru rituð aftan við viðkomandi gróðurfélag. Þannig táknar x að meðaltali 75% gróðurþekju, z 50% og þ 25% gróðurþekju. H1x táknar því graslendi með að meðaltali 75% gróðurþekju.

3 GRÓÐURFAR

Samkvæmt eldri gögnum virðist gróðurfur á rannsóknarsvæðinu við Þríhnúka ekki hafa breyst mikið frá 1963 til 1991. Aftur á móti virðist sem tegundafjölbreytni gróðurfélaga og gróðurþekja hafi aukist nokkuð frá 1991 til 2007. Eflaust er það að miklu leyti að þakka minnkandi beitarálagi.

Gróðurfur á rannsóknarsvæðinu einkennist af mosagrónum hraunum og grýttum mosagrónum holtum. Í slökkum eru sums staðar graslendistorfur og lyngmói kemur fyrir. Eina votlendið á svæðinu eru litlir klóffupollar í mosagrónu hrauni við veginn næst Bláfjallaskála. Gróðurhula er víðast ósamfelld en landið er að mestu leyti gróið að tveimur þriðju hlutum. Gróður á svæðinu er almennt mjög viðkvæmur fyrir ágangi og traðki vegna þess hve hann er þurr og mosaríkur.

Hér á eftir verður gróðurfari á rannsóknarsvæðinu lýst nánar með tilliti til fyrirhugaðra vegspotta (sjá merkingar á korti), en fyrst verður gerð stutt grein fyrir gróðurfari í næsta nágreppi við Þríhnúkagíg.

Gróðurfur við Þríhnúkagíg er nokkuð margbreytilegt og afar viðkvæmt. Gróðurhula á hnúknum sjálfum er innan við 25% en þar vex mosaskæni ofan á skriðulum gjallkleprum. Gróðurfélagið sem þar er ríkjandi er aðallega A4 (*mosi með smárunnum*). Suðaustan undir hnúknum er hálfgróið mosaríkt graslendi H1 (*grös*). Vestan við gíginn er allmikil og nokkuð djúp hrauntröð sem setur mikinn svip á landslagið. Á botni hennar er mjög gisinn mosagróður án fylgitegunda A1 (*mosi*), vegna þess að þar stendur stundum grunnt vatn. Jaðrar hrauntraðarinnar frá botni að brún eru nokkuð vel grónir mosagróðri og grösum A8 (*mosi með grösum og smárunnum*) og H3 (*grös-smárunnar*). Hnúkurinn, þ.e. gígurinn vestan við hrauntröðina, er eins og sá fyrirtaldi að hluta til gróinn viðkvæmum mosagróðri A1 (*mosi*) á gjallkleprum sem skriða auðveldlega undan fæti. Að öðru leyti svipar gróðurfari í kringum Þríhnúka til annars gróðurs á kortlagða svæðinu nema hvað gróðurhula þar er almennt ívið minni. Þar er ríkjandi mosagróður á hrauni A1 (*mosi*) og A5 (*mosi með grösum*).

Vegspotti B liggur frá bílastæði við Þríhnúka í átt að Bláfjallaskála þangað sem fyrirhugaður vegur skiptist í tvo hluta á miðri leið vestan við Strompahraun. Í brekkurótunum við fyrirhugað bílastæði, þar sem Þríhnúkahraunið endar og eldra hraun tekur við, er nokkuð þykkur jarðvegur með talsverðu graslendi H1 (*grös*). Á a.m.k. einum stað í brekkurótunum er ofurlítill klóffuflóablettur. Framan við brekkuna að þeim stað sem veglínan skiptist er A5 (*mosi með grösum*) ríkjandi gróðurfélag. Á efstu kollum ríkir gróðurfélagið A2 (*mosi með stinnastör*) en þar er landið grýttara en í lögðum. Veglínan á þessum kafla er um 1200 m löng. Fyrstu 200 m frá bílastæðinu eru á hrauni en hinir 1000 m eru á grágrýti frá hlýskeiði.

Vegspotti B1 er syðri spottinn þaðan sem leiðir skiptast í átt að Bláfjallaskála. Sá vegakafla er um 1430 m langur og þar af eru 560 m á grágrýti. Sá hluti veglínunnar liggur að mestu leyti

á grýttu mosagrónu landi þar sem gróðurfélagið A5 (*mosi með grösum*) er ríkjandi. Veglínan sker einnig graslendi H1 (*grös*) á þremur stöðum í drögum þar sem jarðvegur er þykkari. Hinum 875 m kafla vegarins sem fer yfir hraun (Strompahraun) má skipta í tvo hluta. Meginhluti hraunsins (675 m) er með heldur minni gróðurþekju og jarðvegi en austasti hlutinn. Þar er mosagróður ríkjandi, A5 (*mosi með grösum*), A8 (*mosi með grösum og smárunnum*) og A4 (*mosi með smárunnum*) með 50 og 75% gróðurþekju. Austasti hlutinn, þ.e. um 200 m kafla næst Bláfjallavegi, fer um hraun sem liggur lægra en vestari hlutinn, þar er jarðvegur meiri og það er betur gróið og gróðurfarslega verðmætara. Þar er A8 (*mosi með grösum og smárunnum*) ríkjandi gróðurfélag en í litlum tjörnum hér og þar eru, eins og fyrr greinir, klófifuflóablettir V3 (*klófifa*) sem eru fágætir á svæðisvísu og þess vegna gróðurfarslega verðmætir (merktur með rauðri * á gróðurkortu).

Vegspotti B2 er nyrðri spottinn þaðan sem leiðir skiptast í átt að Bláfjallaskála. Sá vegakafli er liðlega 1240 m langur og þar eru 310 m á grágrýti. Sá hluti veglínunnar liggur að mestu leyti á grýttu mosagrónu landi eins og syðri hlutinn þar sem gróðurfélagið A5 (*mosi með grösum*) og A2 (*mosi með stinnastör*) eru ríkjandi gróðurfélög. Veglínan sker einnig graslendi H1 (*grös*) á tveimur stöðum í drögum þar sem jarðvegur er þykkari. Hinum 930 m kafla sem fer yfir hraun (Strompahraun) má skipta í tvo hluta. Meginhluti hraunsins (630 m) er heldur verr gróinn, þ.e. með minni gróðurþekju og þynnri jarðvegi, en austasti hlutinn. Þar er mosagróður ríkjandi, A5 (*mosi með grösum*), A8 (*mosi með grösum og smárunnum*), A4 (*mosi með smárunnum*) og A2 (*mosi með stinnastör*) með 50 og 75% meðalgróðurþekju. Um 300 m kafla næst Bláfjallavegi fer um hraun sem liggur lægra en vestari hlutinn, en þar er jarðvegur meiri og það er betur gróið og gróðurfarslega verðmætara. Þar er A8 (*mosi með grösum og smárunnum*) ríkjandi gróðurfélag en í litlum tjörnum hér og þar eru, eins og fyrr greinir, klófifuflóablettir V3 (*klófifa*) sem eru fágætir á svæðisvísu og þess vegna gróðurfarslega verðmætir (merktur með rauðri * á gróðurkortu).

Vegspotti D liggur frá Bláfjallavegi norðan við Þríhnúka að bílastæði í hlíðarrótunum undir hnúkunum. Fyrirhugaður vegur er 600 m langur og liggur allur á vel mosagrónu hrauni. Næst Bláfjallavegi liggur hann á stuttum kafla yfir algróið hraun með gróðurfélaginu A1 (*mosi*) en þaðan skiptast á, upp að hlíðinni, tvö gróðurfélög A8 (*mosi með grösum og smárunnum*) í lægðum og A4 (*mosi með smárunnum*) á kollum. Í hlíðarrótunum er gróskumikill lyngmói sem tilheyrir gróðurfélaginu B1 (*krækilyng-bláberjalýng-fjalldrapi*) þó að fjalldrapi sé ekki áberandi.

5 TILLÖGUR OG ÁBENDINGAR

Að mati Náttúrufræðistofnunar Íslands er góðurfar á fyrirhuguðum framkvæmdasvæðum við Þríhnúka í heild sinni svipað og á svæðum í næsta nágrenni. Sambærileg gróðurfélög sem þar hafa verið kortlögð eru flest algeng í næsta nágrenni við rannsóknarsvæðið. Náttúrufræðistofnun telur þó vert að vekja athygli á nokkrum atriðum sem hafa ber í huga við endanlegt skipulag og framkvæmdir.

Gróður við Þríhnúkagíg er viðkvæmur og hefur mjög lítið slitþol gagnvart umferð gangandi manna. Þetta á einkum við í hlíðum gígsins þar sem gróðurskæni vex á lausu gjalli sem skríður auðveldlega undan fæti. Nú þegar sér verulega á gróðri vegna gönguleiðar á gíginn.

Á austasta hluta leiða B1 og B2 liggur veglínan yfir vel gróið og gróðurfarslega verðmætt hraun sem forðast ber að raska. Þar er A8 (*mosi með grösum og smárunnum*) ríkjandi gróðurfélag eins og víðar í nágrenninu, en hér og þar í hrauninu eru litlir pollar eða

smátjarnir kögraðar klófifuflóa V3 (*klófifa*). Þó að þessir blettir séu litlir hafa þeir verndargildi vegna þess að á allt að 200 km² svæði í nágrenninu er ekkert votlendi kortlagt samkvæmt eldri gróðurkortum (Rannsóknastofnun landbúnaðarins 1968). Tekið skal samt fram að flóapollar sem þessir koma ekki fram á gróðurkortum í mælikvarða 1:40.000. Þó þeir séu hugsanlega til staðar eru þeir allir náttúrufarslega mikilvægir og auka líffræðilega fjölbreytni á svæðinu.

Landslag og landmótun á svæðinu er einkar mikilúðleg og ásýnd landsins samfelld. Þess vegna er hætt á að allar framkvæmdir, hvort sem það eru byggingar, bílastæði eða vegir, verði áberandi þegar gróðurhulan er brotin upp þannig að þeirri lítt snortnu víðáttu sem er ein af einkennum svæðisins verður raskað.

6 HEIMILDIR

Rannsóknastofnun landbúnaðarins 1968. Gróðurkort af Íslandi. Blað 114 Reykjavík.

1:40.000. Menningarsjóður, Reykjavík.

Rannsóknastofnun landbúnaðarins 1968. Gróðurkort af Íslandi. Blað 115 Selvogur.

1:40.000. Menningarsjóður, Reykjavík.

Steindór Steindórsson 1981. Flokkun gróðurs í gróðursamfélög. Íslenskar landbúnaðar-rannsóknir. 12,2. Bls. 11–52.

7 MYNDIR



1 mynd. Gróður á Þríhnúkum er mjög viðkvæmur en þar vex mosaskæni á skriðulum gjallkleprum Ljós. Guðmundur Guðjónsson, 6. október 2007.



2. mynd. Hrauntröðin við Þríhnúka er athyglisverð bæði gróðurfarslega og jarðfræðilega. Ljós. Guðmundur Guðjónsson, 6. október 2007.



3. mynd. Horft frá Þríhnúkum að Bláfjallaskála yfir landið sem fyrirhuguð leið B verður lögð. Ljós. Guðmundur Guðjónsson, 6. október 2007.



4. mynd. Mosagróður með grösum á grágrýti frá hlýskeiðum. Ljós. Guðmundur Guðjónsson, 17. október 2007.



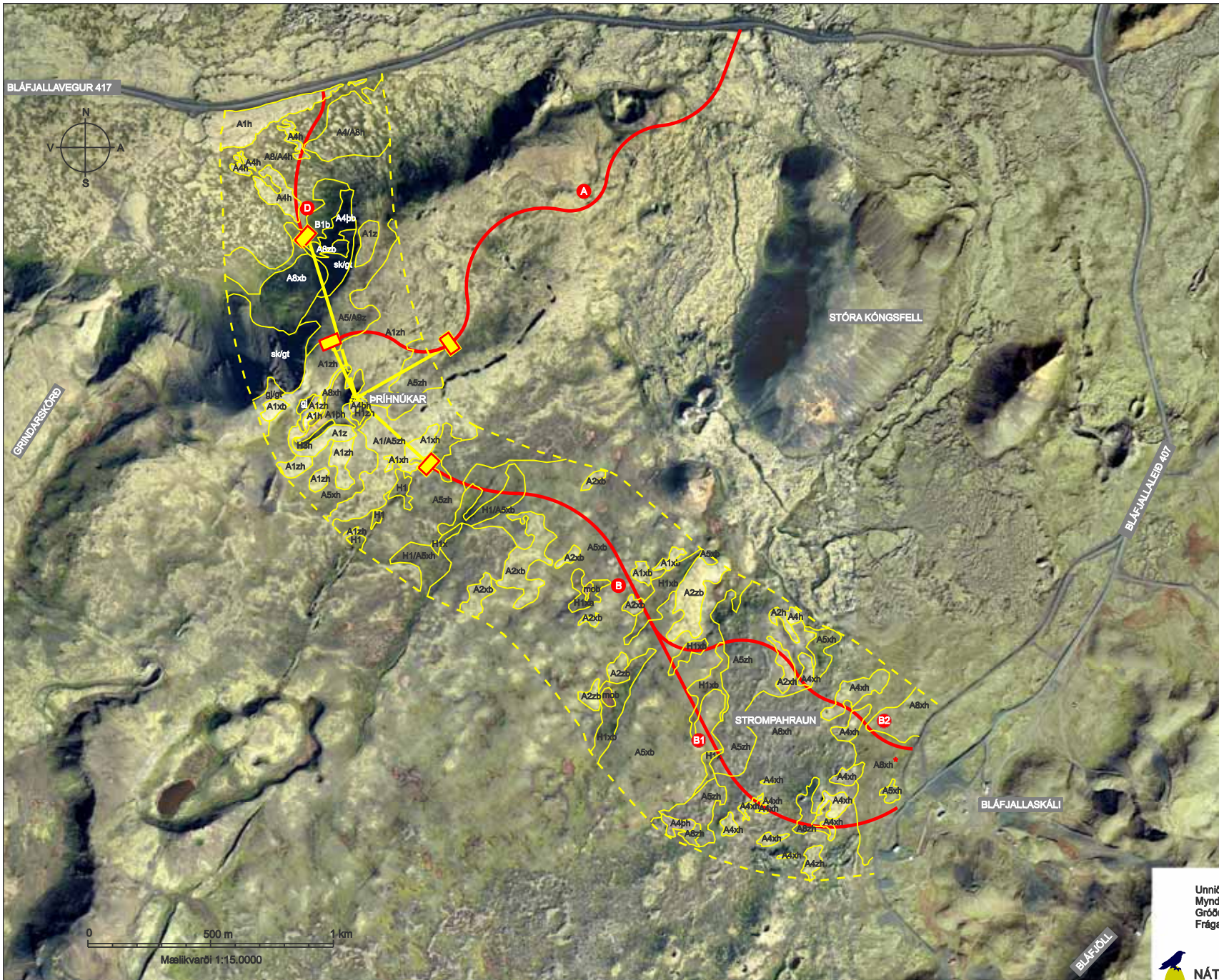
5. mynd. Litlir pollar eða tjarnir eru dreifðir um mosagróið hraunið næst Bláfjallaskála. Ljós-
Guðmundur Guðjónsson, 17. október 2007.



6. mynd. Horft frá Bláfjallavegi til suðurs í átt að Þríhnúkum þar sem fyrirhugað er að leið D verði
lögð. Ljós- Guðmundur Guðjónsson, 6. október 2007.

ÞRÍHNÚKAR
Gróðurkort
Mælikvarði 1:15.000

BLÁFJALLAVEGUR 417



GRÓÐURLYKILL

Mosagróður

- A1 Mosi
- A2 Mosi með stinnastör
- A4 Mosi með smárunnum
- A5 Mosi með grösum
- A8 Mosi með grösum og smárunnum
- A9 Hólumosi

Lyngmói

- B1 Krækilyng - fjaldrafi - bláberjalyng

Graslendi

- H1 Grös
- H3 Grös með smárunnum

Líft eða ógróið land

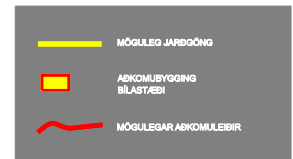
- gj Gjall
- gt Stórgrytt land
- hr/h Hraun
- mo Moldir
- sk Skriður

Gróðurþekja

- x Gróðurþekja að meðaltali 75%
- z Gróðurþekja að meðaltali 50%
- p Gróðurþekja að meðaltali 25%

Annað

- b Grjót í yfirborði
- ★ Litill klóffupollur



Unnið fyrir Þríhnúka ehf. að beiðni VSÓ-Ráðgjafa
Myndkort: Hnit hf. eftir loftmyndum frá 2002
Gróðurgreining og kortagerð: Guðmundur Guðjónsson
Frágangur korts: Sigrún Jónsdóttir



NÁTTÚRUFRAEÐISTOFNUN ÍSLANDS 2007